



# RÁBAPATY

TELEPÜLÉSKÉPI ARCULATI KÉZIKÖNYV

## TARTALOMJEGYZÉK

1. Bevezetés	3
2. Rábapaty bemutatása	5
3. Örökségünk	8
4. Eltérő építészeti karakterek bemutatása Rábapaty községben	12
5. Építészeti útmutató	18
Telepítés	
Magasság	
Tetőhajlásszög	
Tetőforma	
Színek	
Kerítések	
Kertek	
Erkélyek, tornácok	
Anyaghasználat	
Ajtók, ablakok	
Homlokzatképzés	
Részletek	
6. Mai példák	34
7. Utcák, terek	36
8. Hirdetések, reklámtáblák	38
Impresszum	39



# BEVEZETÉS

Rábapaty településképi arculati kézikönyvén keresztül szeretnénk bemutatni a község történelmét, természeti-, és épített értékeit. A kézikönyv mind a helyi lakosok, mind a település iránt érdeklődők számára hasznos tudásanyagot tartalmaz. Elsődleges célunk volt, hogy a településkép megőrzése szempontjából helyes építészeti megoldásokat összegyűjtsük. Ajánlásainkat fényképeken, illetve ábrákon is feltüntettük.







A lakóházak vakolata, színezete, homlokzata a megfelelő esetben egységet képez. Az egységet megbontó építőanyagokat, kivitelezési formákat is bemutatunk, ezeket fényképekkel, ábrákkal szemléltettük. A kiadványban megfogalmazott ajánlásaink követése, közösen alkotott szabályaink betartása hozzájárulnak Rábapaty fejlődéséhez. Reméljük, hogy javaslataink minél szélesebb körben kerülnek gyakorlati alkalmazásra. A hagyományok ápolása, örökségeink védelme beleilleszthető a mai energiatudatos építészetbe. Az egységes, ápolott utcaképek, illetve a rendezett közterületek az ott lakók életminőségét is emelik.

Szeretnénk kiemelni, hogy a kézikönyv nem tekinthető lezártnak, hanem sokkal inkább egy folyamatosan bővülő, szemléletformáló kiadvány.

## RÁBAPATY BEMUTATÁSA

Rábapaty Vas megyében, a Sárvári járásban található. A települést északról Zsédény és Jákfa, nyugatról Ölbő határolja. Sárvár a községtől délre, körülbelül 6 km-es távolságban található. Rábapaty jól frekvenciált helyen található, közúton több irányból elérhető, a 84-es számú főút szeli ketté a települést. A teljes lakónépessége a 2015-ös adatok alapján 1617 fő.

A község egykoron különálló településekből jött létre. Rábapaty Alsópaty, Felsőpaty és Rábabogyoszló egyesítésével alakult ki. Alsópatyot 1950-ben egyesítették Rábabogyoszlóval Rábapaty néven, ehhez csatlakozott 1974-ben Felsőpaty. Paty első okleveles említése 1293-ból, Rábabogyoszlóé pedig néhány évvel korábbi, 1274-ből került elő. A települések valószínűleg már a honfoglalás előtt is lakottak voltak. A XV. században a lakosság számottevő része kisbirtokos volt. A tetődombon Károvagy Dákópaty, helyezkedett el, a templom mellett Felsőpaty, az urasági majorság mellett Alsópaty és tőle délre, a vizenyős helyre Rábabogyoszló települt.

Alsópaty másik neve Farkas-Paty volt. Ez volt az ősrégi Farkas család fészke. Az első ismert említés, amely összeköti a farkaspatyi Farkas családot Alsópattyal 1565-ből származik, amikor patyi Farkas András adományt szerzett Iklandi Bernáttal együtt a patyi birtokrészeire. 1568-ban Farkas Boldizsárnak Középpatyon voltak birtokai, 1580-ban Farkas Tóbiás Nemespaty birtokosa volt. 1586-ban Farkas Boldizsárné nemes Nádasdy Zsófia, Nádasdy Kristóf és Choron Margit lánya birtokolta Alsópatyot.



1. térkép: Az Első Katonai Felmérés (1763-1787). A településen áthalad a 84-es számú főút.





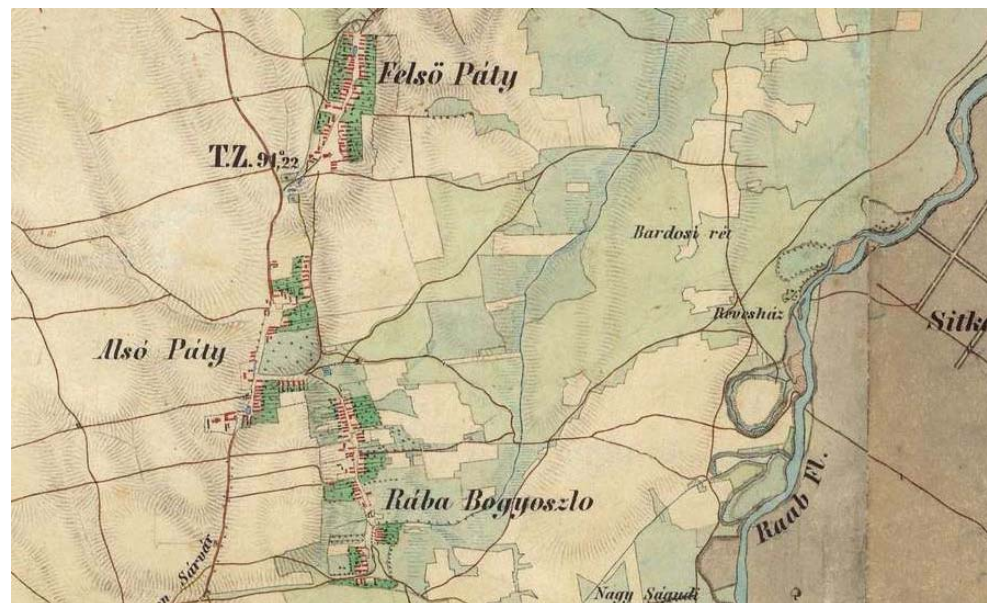
## 6 | A település bemutatása

A farkaspatyi Farkas család később eltávolodott a településtől, Zala vármegyébe költözött. A későbbi, török időkből maradt fenn a törökösi és hóhárfa dűlő elnevezés.

A település életében a vallásnak nagy szerepe volt. A reformáció és ellenreformáció korából már írásokból tudható, hogy Felsőpatyon plébánia és kőtemplom volt, amely a reformáció idején többször is gazdát cserélt a sárvári várúr, Nádasdy Tamás idején. A várúrral együtt cserélte hitét a helyi lakosság is.

Településképi szempontból is meghatározóak a község templomai. A római katolikus templom Felsőpatyon helyezkedik el. Rábabogyoszlón, a Kossuth utcában találjuk az evangélikus templomot.

A község nem felejtí az egykor itt élő hősöket, a településen találunk II. világháborús és 56-os emlékművet is.



2. térkép A Második Katonai Felmérés (1806-1869)



A település szerkezete a község földrajzi elhelyezkedéséhez igazodva jött létre. A hosszanti, több településrészt magában foglaló Rábapaty morfológiailag szalagtelkes szerkezetet mutat.

A településen általános iskola és óvoda is üzemel, van könyvtár és művelődési ház, illetve orvosi rendelő és védőnői szolgálat is működik.

A falu településszerkezete még idézi az évszázados szokásrendet, a település parasztházai viszont már többnyire jelentősen átalakított formában jelennek meg. A II. világháború után készült épületek már a hagyományokat elvetve épültek fel. Az iparosodás következtében a paraszti réteg csökkenni kezdett, ez új élethelyzetet teremtett, új építőanyagok jelentek meg és az életforma más igényeket teremtett. A kockaházak jelentős számban vannak Vas megye, illetve Rábapaty területén egyaránt. A kockaházakon túl megjelennek a többszintes épületek is, majd legújabbán, a község egyes utcáiban néhány alacsony hajlásszögű tetővel épült lakóház.



*Rábapaty óvodája, az általános iskola (egykori kastély) és a művelődési ház.*

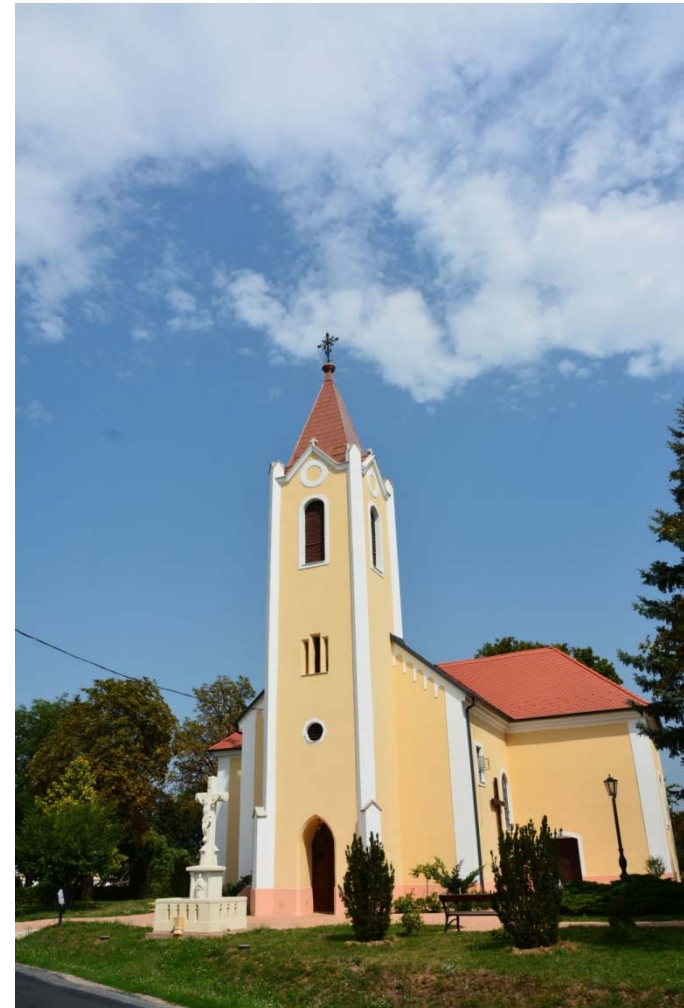




## ÖRÖKSÉGÜNK, ÉRTÉKEINK

### Kisboldogasszony római katolikus templom

A római katolikus templom a XVIII. században épült. Eredetileg egyhajós volt, rajta egy toronnyal. 1716-ban a szentélyt és a sekrestyét építették hozzá. 1754 előtt Farkas Gábor nevű hívő délről egy kápolnát épített a templom mellé kriptával. A kápolnát csak egy átjáró ajtó köti össze a templommal. 1823-ban ismét növelték a templom méretét. A kápolnával szembeni oldalon és a kápolna hozzákapsolásával kereszthajó alakot kapott. 1825-ben új tornyot építettek a templom elé, mert féltő volt, hogy a régi ledől. Jelenlegi formáját 140 éve őrzi. Harangjait mind az első, mind a második világháborúban hadi célokra hasznosították. A templom 1988-ban kapott új harangokat. Az eredeti templom kőfallal volt körülvéve és körülötte temetkeztek. Az építményen csak a bejáratú kapu műemlék, anzsukori gótika. A torony neoromantikus stílust képvisel.





## Rábapatyi Evangélikus Leányegyházközség temploma

A templom a XIX. század végén épült. A közelmúltban jelentős felújításon esett át az építmény.

Az 1898-ban átadott, egykor iskola céljára használt épület új vizesblokkal, illetve sekrestyéül is szolgáló kisteremmel bővült. Átalakították az oltárteret, akadálymentesítették a bejáratot, új parkolóhelyeket alakítottak ki. Sikeresen lezajlott a nyílászárók cseréje, illetve a fűtés és a világítás korszerűsítése is.



## Felsőbüki-Nagy Kastély

A kastély építésének pontos ideje nem tisztázott, de a monda szerint már a Wesselényi féle összeesküvéskor fontos központ volt. A birtok Sárvártól Répcelakig a Nádasdyaké volt. Az összeesküvés után a birtokot az Eszterházyak kapták meg. A felsőbüki Nagy családé vásárlás útján lett. Építését a XVII. század végére vagy a XVIII. század elejére teszik, erre barokk stílusa utal. A XVIII. században már kegyúri kastély volt. A mai, végleges alakját a XIX. században kapta, amikor nagy átalakítást végeztek rajta. A kastély ablakai, kandallói, mennyezeti stukkói és az épületen kívül lévő kőkút műemlékké teszik. A barokk mellett a rokokó stílusjegyek is megjelennek az épületen. is.



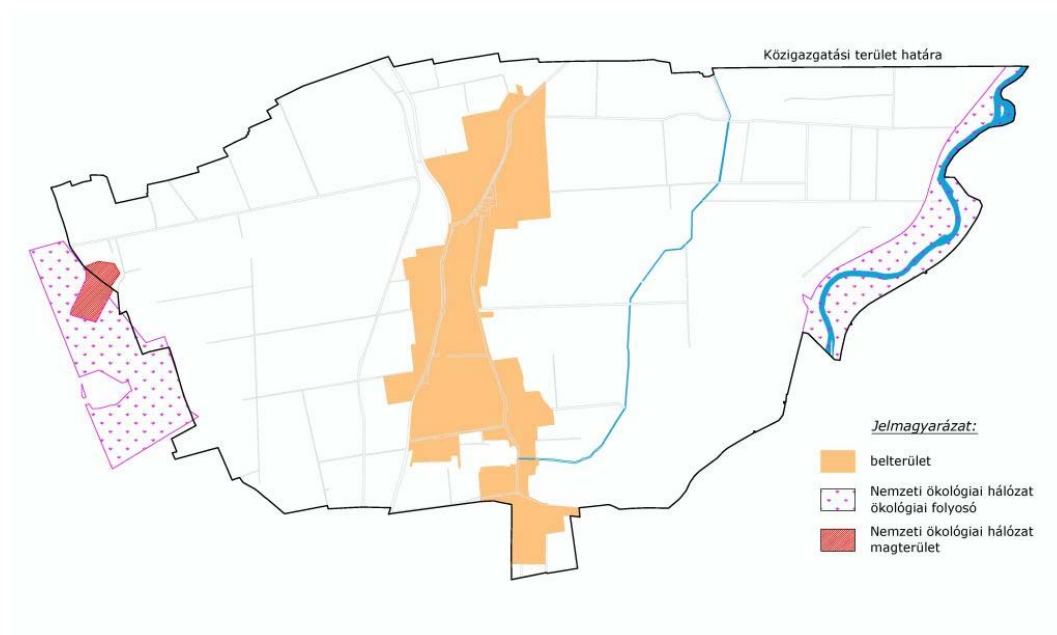


## Természeti értékek

A település közigazgatási területének keleti határán folyik a Rába folyó.

A folyó árterülete a Nemzeti ökológiai hálózat része.

A település nyugati részén halastavak is találhatók, melynek környezetében a jellegzetes vízparti növényzet elkezdte birtokba venni a tájat.



## ELTÉRŐ ÉPÍTÉSZETI KARAKTEREK BEMUTATÁSA

# 4

### RÁBAPATY

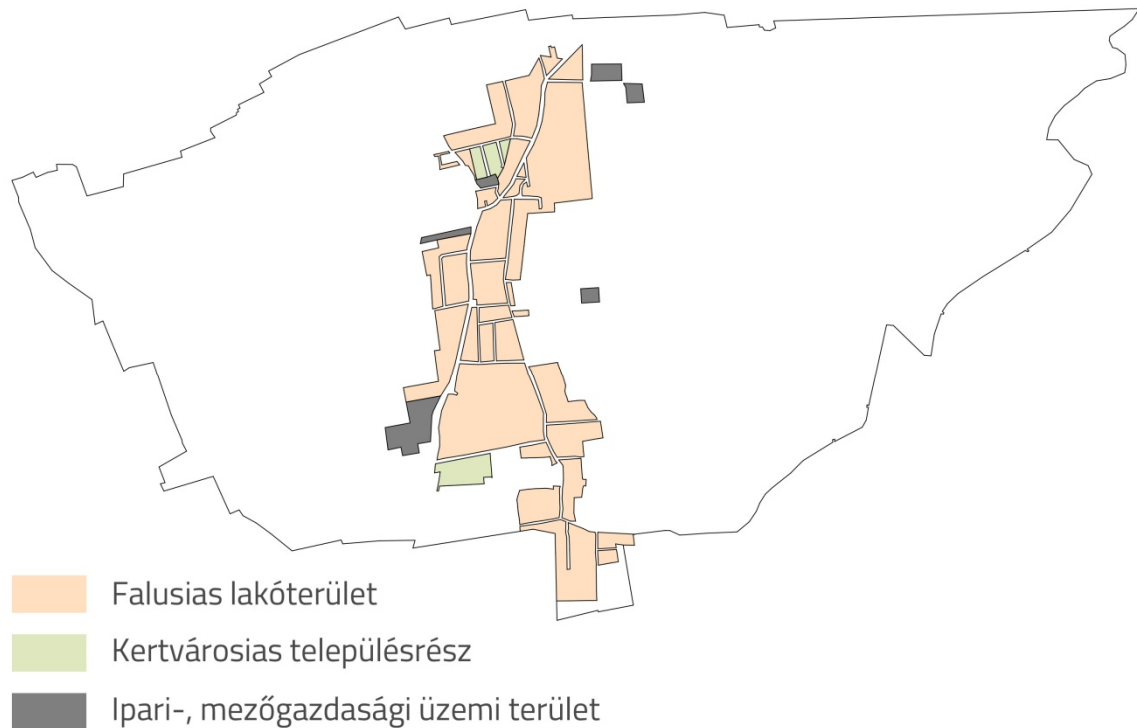
Rábapaton - az arculati jellemzők tekintetében – négy eltérő karakterű területre szelhető. A karakterek felosztása nem földrajzi, hanem építészeti, arculati szempontok szerint történt.

Az első, a falusias lakóterületek, amelyek a múlt század elejének településszerkezetét örököelve, lakóépületeket és néhány fontosabb középületet tartalmaznak a három településrészben.

A második karaktert a sokkal fiatalabb lakóterületek jelentik, amelyet az utóbbi húsz évben építettek be.

A településen, több helyen, kül- és belterületen egyaránt találunk gazdasági üzemi területeket. Ennek a területnek az építészeti megjelenése jelentősen eltér a falu általános képétől, más a telekméret, magasság, telepítés, ezért önálló építészeti karakterként határoztuk le, ez a harmadik építészeti karakter.

Negyedik pedig, a külterület beépítésre nem szánt része, mezőgazdasági területek, halastavak, védett területek.





## Rábapaty falusias településrészek

Rábapaty, többutcás, szalagtelkes település, ahol a fésűs beépítés a meghatározó. A település három falu összeolvadásával jött létre, Alsópaty, Felsőpaty és Rábabogyoszló. Mindhárom településrészen többnyire fennmaradt a hagyományos utcaszerkezet, melyben a házak néhány utcarész kivételével előkerttel kapcsolódnak a közterülethez. Az eredeti telepítés az utcára merőleges volt, ami az újabban épült épületek esetében néha már megváltozott.

Az épületek építészeti formavilága, kora változatos, jelentősebb számban találunk a II. világháború után épült sátoztetős típusházból, ugyanakkor a település egykori arculatára utaló, hagyományos lakóházak is jelen vannak. Az utcaszerkezetből is adódóan sok a zöldfelület a községben.

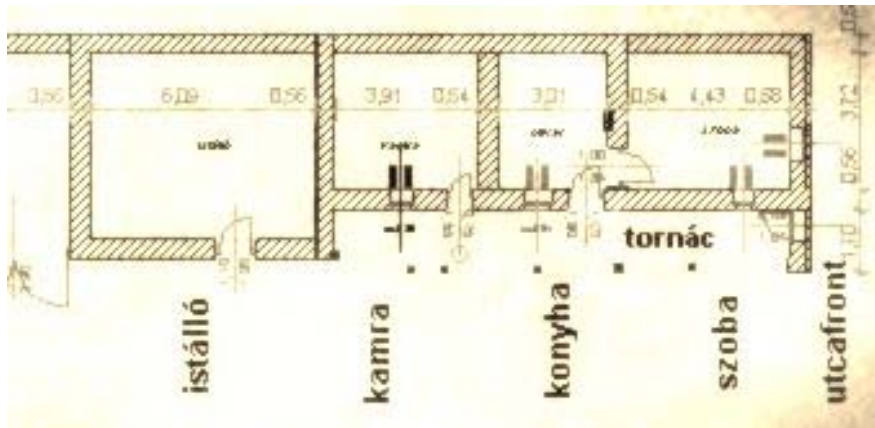


## Építészettörténeti előzmény bemutatása

Vas megye építészeti örökségét a sokszínűség jellemzi. Rábapaty községben a kisalföldi tájegységre jellemző lakóházak épültek. A XIX. század végéről, illetve a XX. század első feléből fennmaradt parasztházak a térség hagyományos lakóházai.

A 2-3 szobával és egyéb helyiségekkel rendelkező parasztházakat az utcára merőleges helyzetben építették, tégl- vagy kőalappal, amelyen a vályog, vagy tégl anyagú felmenő fal nyugszik. Formájuk, kivitelezésük függött a tulajdonos anyagi helyzetétől, illetve nemzetiségétől egyaránt. Rábapaty parasztházai a hosszanti kialakítás mellett egy, vagy két ablakkal néznek az utcafrontra. Tetőformájuk a nyeregtető, vagy kontytető, jellemző héjazati anyag a cserép, vagy a pala. Jellemző az oldaltornác. Az oszlopok fából, vagy égetett téglából készültek.

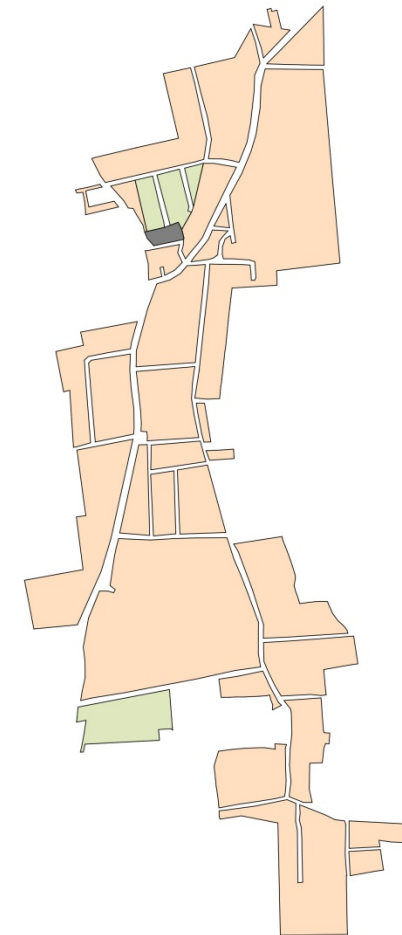
Az ólak, gazdasági épületek, egyéb a falusi parasztsághoz köthető építmények a falusi porta részei.





## Rábapaty, kertvárosias területek

A településen, több helyen, találunk fiatalabb lakóterületeket, szabályos utcaszerkezettel, változatos telepítésű és formavilágú épületekkel. Ezeknek a területnek az építészeti megjelenése eltér a falusias lakóterületek képétől, ezért a Települési Arculati Kézikönyvben külön is foglalkozunk velük.



- Falusias lakóterület
- Kertvárosias településrész

## Rábapaty, ipari-mezőgazdasági üzemi területek

A településen, több helyen, kül- és belterületen egyaránt, találunk gazdasági üzemi területeket. Ennek a területnek az építészeti megjelenése jelentősen eltér a falu általános képétől

A legjelentősebb, a Felsőpaty határában lévő, nyílászárókat gyártó üzem, amelynek minőségi termékei az egész országban jelen vannak. Ezen kívül van mezőgazdasági telep, ahol állattartással foglalkoznak.





## Rábapaty külterület, beépítésre nem szánt területek

Rábapaty közigazgatási területéből a mai napig a mezőgazdasági területek foglalják el a legnagyobb hányadot. A község határában találunk horgásztavakat, és a Rába folyó is érinti a falu külterületi részét. A község határában a felszín alatt jelentős mennyiségű és kiváló minőségű folyóvízi kavics található, amely fontos építőipari nyersanyag.

A külterület egy része a Nemzeti ökológiai hálózat része, vagy valamilyen szintű védelemmel rendelkezik, ezek, valamint a mezőgazdasági művelés alatt álló a területek beépítése nem indokolt és nem tervezett.



# ÉPÍTÉSZETI ÚTMUTATÓ

## Rábapaty, falusias lakóterületek

### ÁLTALÁNOS BEÉPÍTÉSI AJÁNLÁSOK

5

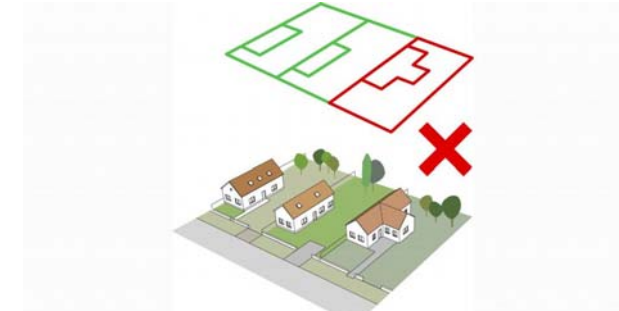
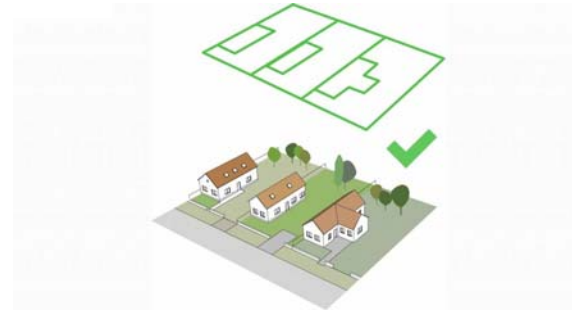
Az építészeti útmutatóban szereplő ajánlásainkkal szeretnénk segítséget nyújtani építész és építtető számára, hogy a településen olyan épületeket, épületfelújításokat valósítsunk meg a jövőben, amelyek megőrzik a település egyedi hangulatát.

#### TELEPÍTÉS

Rábapaty község nagyobb részén az előkertes telepítés a jellemző, de találunk utcavonalas beépítésű területeket is (például Rábabogyszlón az evangélikus templom környezete).

A településen, az oldalhatáron álló, utcára merőleges rendszerű kialakítás a leginkább jellemző.

Új ház építéskor, javasolt az utcában meglévő épületek telepítéséhez illeszkedni. Az épületet indokolatlanul visszahúzni, vagy elforgatni a jellemző tengelytől nem javasolt.



Példa a településen helyes telepítésre.  
Az azonos méretű előkertek adják meg az egységes az utcaképet.



## MAGASSÁG

Településképi szempontból indokolt, hogy a jelenlegi szövetbe újonnan beilleszteni kívánt házak hasonló építménymagassággal épüljenek, mint a már meglévő épületek.

Általában az egyszintes házak a jellemzők, de egyes területeken találunk emeletes, többszintes épületeket. A tervezett építménymagassággal a szomszédos házakhoz ajánlott illeszkedni, általános esetben javasolt az egyszintes kialakítás.



Példa a településen tetőhajlásszög és magasság illeszkedésre.



## TETŐHAJLÁSSZÖG

A község történeti részein a meglévő lakóépületek tetőhajlásszöge javarészen 35-45 fok között van.

A meglévő település szövetbe épülő új házak is hasonló tetőhajlásszöggel épüljenek, mint környezetükben lévők.



## TETŐFORMA

A település falusias karakterű részein fellelhető tetőformák, általában kontyolt nyereg-, vagy sátoztetők.

A nyeregtetős, vagy ritkábban sátoztetős házakból álló utcaképbe nem javasolt tördelt, összetett tetőformájú épület, hanem a szomszédoshoz hasonló.

A manapság divatos, „mediterrán” tetőhajlásszögű, tetőformájú ház nem illeszkedik a település történeti részének karakterébe, ezért ilyen tetőformájú épület építése itt nem javasolt.



Példa a településen a hagyományos értékekhez illeszkedő tetőformára.





## SZÍNEK

A homlokzatok színvilágára a település központi részein a világos színek a jellemzőek, új építésnél és felújításnál is ajánlott a fehér, vagy a pasztellszínek világos árnyalatainak használata. Kerülni kell a harsány, élénk színeket.

Nem elfogadhatóak a rikító fémlemezfedések vagy burkolatok sem.



Példa a településen megfelelő színhasználatra.

**Javasolt** fehér, vagy világos tónusú, paszellszínű vakolat, sötét színű nyílászáró.



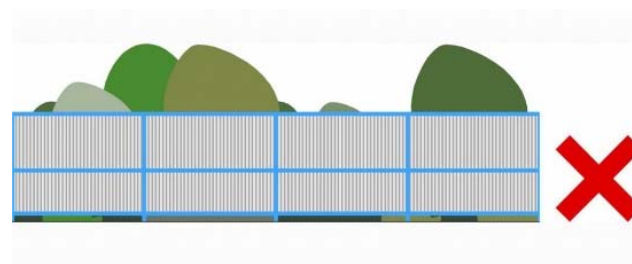
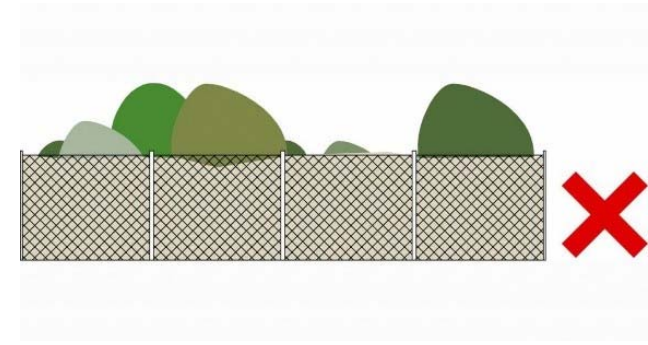
## KERÍTÉS

A településen fontos az utca és a lakóingatlan területének elválasztására szolgáló kerítések egysége. Rábapaty községben hagyományosan az áttört kerítés a jellemző.

Korai előzmények a vessző-, vagy léckerítés.

A kezeletlen felületű, tömör, beton elemes kerítés kerülendő.

Kerüljük a teljesen áttört nád-, vagy drótfonatos kerítést az utcáfronton.



Jellemző példák:

Javasolt a fa anyagú léckerítés.

A hasonló színű, magasságú kerítés településképi szempontból előnyös.

Ma is találunk szép fakerítéseket a településen. (jobbra és középen)





## Rábapaty kertvárosias településrészek

A kertvárosias karakterű részek beépítési vázlatait olyan az esetekben mutatjuk be, amikor az eltér a falusias településrészekre vonatkozó ajánlásoktól, vagy javasolt kiemelni, megkülönböztetni.

### TELEPÍTÉS

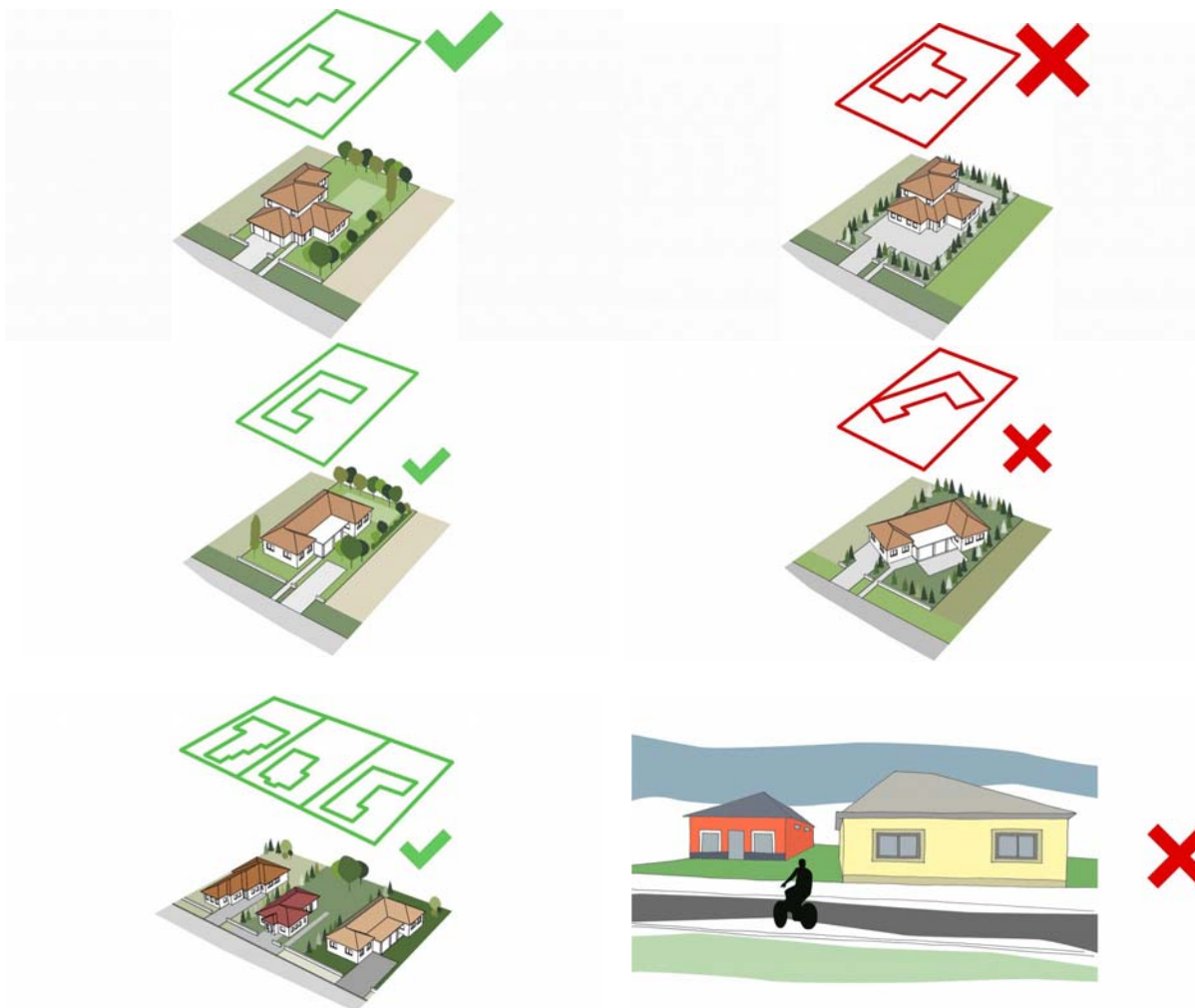
Rábapaty kertvárosias településrészeit az előkertes, oldalhatáron álló, telepítés a jellemzi.

Ezekben az utcákban az épületek formálása szabadabb lehet, de a telepítés tekintetében, a szomszédos épületekre jellemző előkert megtartása szükséges.

Az épületeket nagyobb mértékben hátrahúzni nem célszerű, az egyvonalban lévő házak adják a harmonikus utcaképet.

### SZÍNEK

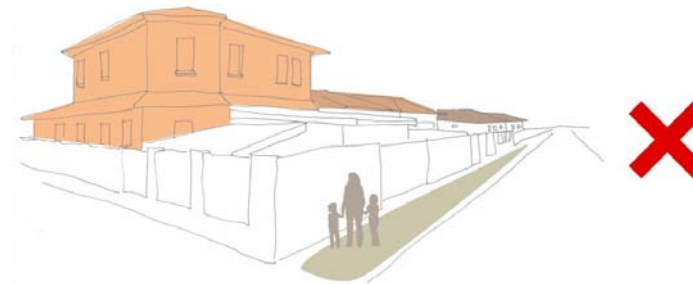
Az épületek falainak színezésére itt is a világos paszellszíneket javasoljuk, de utcakép színesebb, változatosabb lehet. Figyeljünk a szomszédos épületek színeihez történő illeszkedésre!



## MAGASSÁG

A kertvárosias településrészekben a lakóházakat javasolt egyforma magassággal tervezni, az adott utcára jellemző szintszám figyelembevételével. Rábatúron vannak olyan kertvárosias lakóterületek, ahol találunk kétszintes épületeket.

Tetőhajlásszög tekintetében a településközpontban képest nagyobb szabadság lehetséges.

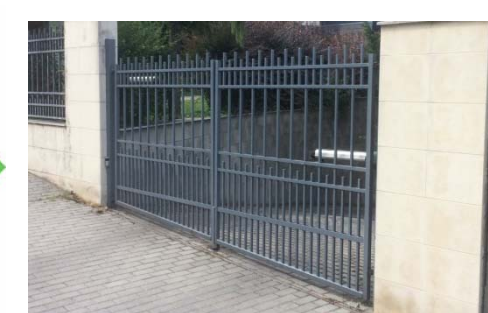
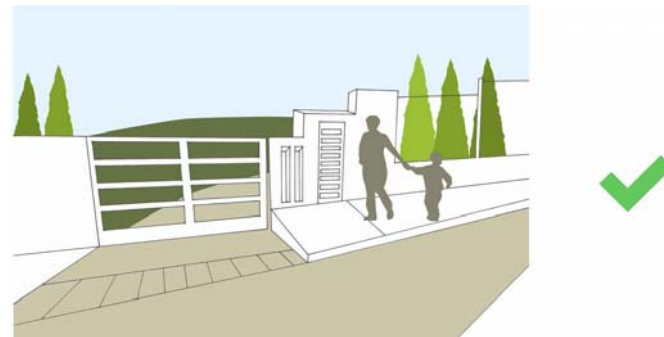


## KERÍTÉS

Ezekben a településrészekben javasolt az áttört kerítés építése. Új építésnél alkalmazkodjunk az adott utcában jellemző kialakításhoz.

Az áttört kerítés, vagy kertkapu növeli az utcában az átláthatóságot.

Kerüljük a teljesen áttört nád-, vagy drótfonatos kerítést az utcáfronton.





## KERÍTÉSEK



Rábapatyon számos lakóház kerítését szépen felújították az utóbbi években. Korábban a kerítések általában lábazat nélkül készültek, ma inkább az oszlopokkal, lábazattal erősített térelválasztások jellemzők, ahol a tömör lábazat kőburkolattal épült.

**Javasolt** a fakerítés színét sötétebb színekből választani, a lábazat anyagát pedig természetes anyaggal burkolni.

Példák anyaghasználatra, a balra és középen látható kerítések, a képek nem a településen készültek.





## KERTEK Előkertek, utcák



Rábatypon az épület és az utca között lévő előkertek az attart kerítéseknek köszönhetően vizuálisan szinte az utca részét képezik. A kerítésen belül kialakított előkerti részek, gépkocsi beállók együtt élnek az utcán, a burkolt úttest és a járda közötti zöld sávval, egy-egy szépen megformált ketrészlet az egész utcaképet befolyásolja. Javasolt lakóházunk előtt, a közterületen lévő szegélyeket, csapadékvíz elvezető árok partját is gondozni. Találunk szép példákat a községben.



## Pihenőkert, udvar



A falu életében fontos szerepet töltött be a mezőgazdaság. A lakóházak mellett, mögött elhelyezkedő kertet az emberek megművelték. Még ma is találunk arra példát, hogy a teljes hátsó kert művelésre kerül (lenti kép), egy szépen rendben tartott, megformált konyhakert, esztétikai értéket is hordozhat.

A XXI. században a kert már a pihenés színtere is, amelyben a haszonkert mellett a pihenőkert is helyet kaphat, egy szépen gondozott gyeptől, színes virágok az emberek lelki nyugalmát is erősíti. Az udvarban elhelyezhető, épített kerti tűzhely a gyakorlati haszna mellett az udvar díszé is lehet.

Javasolt az éghajlatnak, a táj jellegének megfelelő növények, virágok ültetése.

Példák szép hátsó- és oldalkert kialakításra, a képek nem a településen készültek:





## TETŐK, ANYAGHASZNÁLAT

Településképi szempontból **javasolt** héjazati anyag a cserép, illetve a 60-as évek után épült épületek esetén a betoncserép is.

Szép példák megfelelő fedési anyagra.



**Kerülendő** a településképi és egészségi szempontból káros hullámpala. Nem javasolt lakóházon a kék színű, fém hullámlemez, és a régi épületeken kerülendő a bitumenes zsindely.

Nem a településen készült képek!



## AJTÓK, ABLAKOK

Jó példák a településről:



Rábapaton az utcai homlokzat hangsúlyos eleme volt az osztott üvegezésű faablak. A hagyományos parasztházakon az ablak mérete az épülethez volt igazítva, javasolt ezen a homlokzaton a nyílásméretet megtartani. Balra, lent látható példák.

A hagyományos parasztházakon kerüljük a külső tokos, fehér műanyag redőny használatát, helyette barna színű „spalletta”, vagy a sötét színű nyílászáró színével megegyező zsalugáter beépítése ajánlott.

Nyílászárók javasolt színvilága a barna, sötétbarna, esetleg sötétzöld.





## KAPUK

### Jó példák a településről:

A településen az áttört kerítések részeként, találunk néhány szép fa, illetve fémkaput, ezek adják a kapcsolatot az utca és az udvar között. Jobbra, lent az új építésű kapu felépítésében követi a korábbi példákat.





## HOMLOKZATKÉPZÉS, falusias lakóterület

Rábapatyon sok épület épült a II. világháború után, amelyeknek homlokzati kialakítása változatos.

A településen találunk néhány jellegzetes XX. századi parasztházat is (balra, lent), amelyek, a községben lévő középületekkel együtt megőriznek valamit a település múltjából.

A hagyományos épületek értéket képviselnek, eredeti formában történő felújításuk javasolt.



## HOMLOKZATKÉPZÉS, kertvárosias lakóterület

Rábapaty legfiatalabb településrészein, a ma divatos tetőformával rendelkező („mediterrán” vonásokat viselő) és modern homlokzati formákat is megtaláljuk. A bal felső kis képeken, két épület a felsőpatyi kertvárosias részről, jobbra, lent egy stílusban ide is illeszkedő épület a község falusias karakterű részéről.

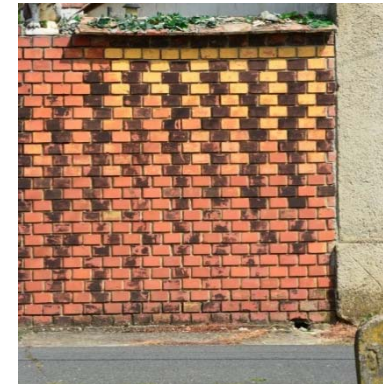




## RÉSZLETEK, ANYAGHASZNÁLAT

A település épületein, közterein találunk néhány érdekes építészeti részletet. Közterületen, vagy a lakóházak udvarán találhatóak kutak, harangláb, vagy egy régi kémény, vagy kerítés részlete, melyek egyedi kialakításúak.

Településképi szempontból lényeges a közterületeken lévő tárgyak igényes részletképzése, a terek, járdák burkolata. Anyaghasználatban preferáljuk a természetes anyagokat.





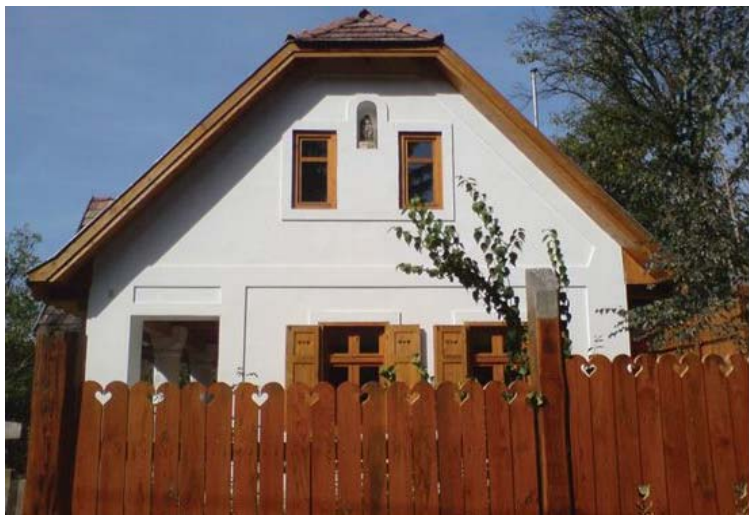
## MAI PÉLDÁK

### Régi, népi építészeti karaktert hordozó épületek felújítása, átalakítása.

Rábapatyon sok hagyományos parasztházat találunk, amelyek a XX. század első felében épültek. Az eltelt idő folyamán több, kisebb-nagyobb beavatkozáson mentek keresztül, amelynek során az eredeti karakter megváltozott.

A népi építészeti értéket hordozó épületek gondos felújítása fontos feladatunk, ezért is illesztettük a TAK-ba az építézet-történeti előzmény bemutatását. A felújítás során ügyeljünk arra, hogy az épület az eredeti stílusjegyeket őrizze meg, ez különösen igaz az utcai homlokzatra. Ne változtassuk meg a homlokzat karakterét más méretű, osztású nyílászáróval, de az utcai homlokzaton ne is falazzunk be ablakot! Tetőtérbeépítés esetén az utca felé csak finom utalás jelenjen meg.

Nagyobb ablakfelületet az udvar, vagy a kert felé nyissunk!



Egy Pest megyei községben, a település vezetése úgy döntött, hogy pályázati program keretében, igyekeznek minél több régi épületet felújítani, az eredeti stílusjegyek visszaállításával. A program nagyon látványos eredményeket hozott.

A mai példák között, két épületfelújításról mutatunk képet (balra a felújítás előtti állapot), ahol a homlokzat eredeti értékeit „visszaadták a településképnak”.

**A képekkel a Rábapatyon lévő felújítandó régi épületek tulajdonosainak szeretnénk motivációt, követendő példát adni.**



## Új építés, a meglévő karakterbe illeszkedően bővítés

Egy kistelepülésen található ez az új építésű lakóház. Az épület a mai kor igényeinek megfelelő méretekkel készült, nagyobb, mint a település hagyományos épületei. Telepítésénél átvették a hagyományos épületek utcára merőleges beépítését, a homlokzat kialakításánál, pedig arra törekedtek, hogy harmonizáljon a régi házak arányrendszerével, ablakosztásával.

Az utcai homlokzaton a régi épületekhez hasonlóan két ablak helyezkedik el, a nagyobb nyílászárók hátsó kert felé tájoltak, a bejárat feletti kiugró tető, pedig az oldalhomlokzat irányában helyezkedik el. Hátul szép köroszlopos tornác található.





## UTCÁK, TEREK

A településen áthalad a 84-es számú főút. A főúttal párhuzamos utcákban vannak a település templomai és a településrészek egykori főutcái.

A főút mellett található a Liget-tér, mellette a polgármesteri hivatal. Ezen a téren rendezik a falu jelentősebb eseményeit (pl. Patyi Vessző Fesztivál).

Rábapaty utcáin általában zöldfelületi sáv és vízvezető árok választja el a főutat az épületektől. Az utak többnyire aszfalt burkolatúak.





## Parkok, terek, zöldterületek

Alsópaty településrész középpontjában egy nagy füves terület található, a Liget-tér, amelyen korszerű játszóteret is létesítettek. Felsőpatyon a templom környezetében van jelentősebb zöldterület, itt szobrok, emlékművek találhatók.



## HIRDETÉSEK, REKLÁMTÁBLÁK

Az épületek homlokzatára a színes fényreklám helyett a hagyományos cégérek elhelyezése **javasolt**, a házak falaira, illetve a kerítésre kerülő reklámok mérete, legfeljebb 0,5 m<sup>2</sup> lehet.

A képek nem a településen készültek.





## IMPRESSZUM

RÁBAPATY KÖZSÉG ÖNKORMÁNYZATA

Rábapaty honlapcíme: [www.rabapaty.hu](http://www.rabapaty.hu)

Rábapaty e-mail címe: [rpatypolghiv@petecom.hu](mailto:rpatypolghiv@petecom.hu)

Rábapaty postai címe: 9641 Rábapaty, Alsópatyi u. 82.

Telefon: +36 95 360 035

Polgármester: Dugovics Balázs

Főépítész: Farkas István

Főépítész emailcíme: [rabapaty@foepitesz.com](mailto:rabapaty@foepitesz.com)

SZERKESZTETTE:

Farkas István főépítész,

Németh István okl. építészmérnök,

Mórucz László okl. építészmérnök

SZÖVEG:

Németh István okl. építészmérnök,

Horváth Adrienne településtervező

FOTÓ: Farkas István, Németh István

GRAFIKAI TERVEZÉS: Németh István, Mórucz László

Rábapaty, 2017. november 19.

A Települési Arculati Kézikönyben felhasználtunk néhány, a település honlapján talált fényképet.

A kézikönyvben szereplő fotók nem kizárólag a településen készültek!

Az építészeti útmutató, a mai példák és a reklámhordozókkal kapcsolatos témakörökben szereplő javaslatok között, máshol készült fényképeket is beillesztettünk saját adatbázisunkból, hogy olyan mintákat tudjunk bemutatni, amely a település arculatát, karakterét kedvező irányba módosíthatja.